

O CRÔNICO

CONSULTA PÚBLICA SOBRE AS DIRETRIZES BRASILEIRAS PARA RASTREAMENTO DO COLO DO ÚTERO

Saiba mais sobre este mecanismo de participação aberta, e as principais discussões neste tema.

Página 1

PLANO DE AÇÃO ESTADUAL DE ATENÇÃO AO CÂNCER

Encerra em 28 de fevereiro de 2016 o prazo para entrega dos Planos de Ação Estaduais de Atenção Oncológica.

Página 3

QUALICITO

Saiba mais sobre a proposta deste Programa de Qualificação Nacional em Citologia na prevenção do Câncer de Colo do Útero.

Página 5

CONSULTA PÚBLICA PARA DEFINIR AS DIRETRIZES BRASILEIRAS PARA O RASTREAMENTO DO CÂNCER DE COLO DO ÚTERO

O Sistema Único de Saúde - SUS utiliza o mecanismo de "Consultas Públicas" para colher contribuições, tanto de setores especializados quanto da sociedade em geral, sobre as políticas e os instrumentos legais que irão orientar as diversas ações no campo da saúde no país.

A ferramenta de consulta pública abre a possibilidade de uma ampla discussão sobre diversos temas na área de saúde, permitindo que você participe e contribua na construção do sistema de saúde brasileiro.

Por meio da Consulta Pública o processo de elaboração do documento é democrático e transparente para a sociedade.

Em breve estará aberto o espaço para Consulta Pública para definir as Diretrizes Brasileiras para o Rastreamento do Câncer de Colo do Útero no site do INCA. **Mais informações:** www.inca.gov.br



Uma breve reflexão sobre a Cobertura de realização dos Exames para Prevenção e Detecção Precoce do Câncer de Colo do Útero

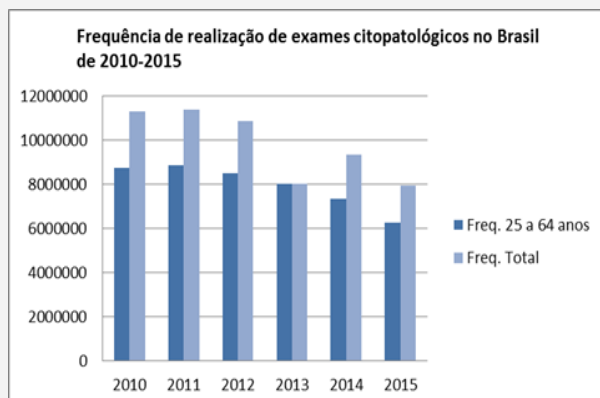
Dados do INCA para o biênio de 2016-2018 nos mostram que o número estimado de casos novos para o **Câncer do Colo do Útero** são de **16.340** casos novos, sendo este o tipo de câncer mais incidente para região Norte do país.

Mais informações:

<http://www.inca.gov.br/wcm/dncc/2015/index.asp>

O Exame Preventivo (Papanicolau, Exame Citopatológico Cervico Vaginal/microflora) é o exame recomendado pelo Ministério da Saúde para o rastreamento deste tipo de câncer.

Dados do Sistema de Informação Ambulatorial (SIA/DATASUS) apontam que a produção de exames citopatológicos realizados no período de 2010-2015* diminuiu em 2,9% anualmente.



Fonte: TabWin SIA/SUS, em 06 de janeiro de 2016.

* Os dados de 2015 são parciais, referente aos meses de janeiro a novembro.

Com base nestes números, a CGAPDC realizou um monitoramento simplificado para conhecer os motivos deste decréscimo. Estes dados serão usadas no planejamento das ações de Avaliação e Monitoramento desempenhadas pela CGAPDC, com objetivo de apoiar na solução das dificuldades de acesso ao SISCAN, bem como na qualificação das contratualizações realizadas entre Municípios/Estados e laboratórios.

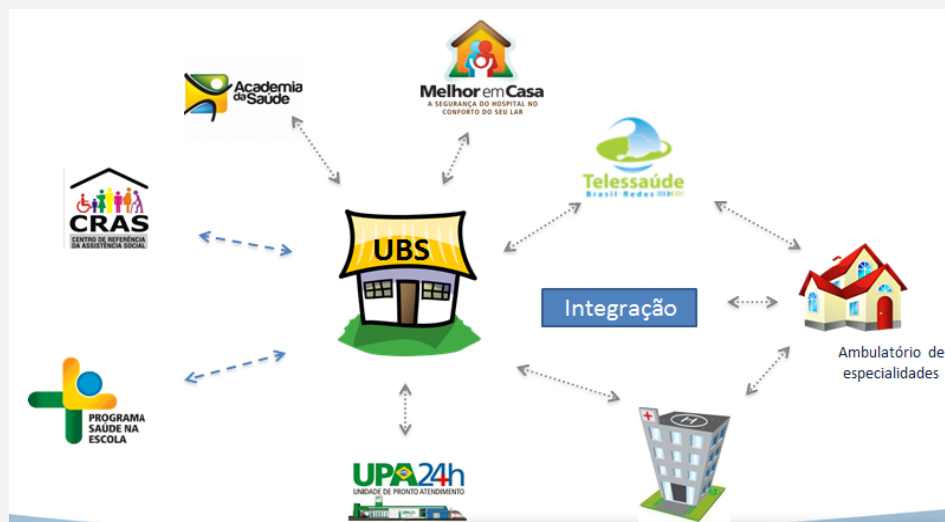
Orientamos que a produção deste exame seja monitorada e avaliada continuamente por parte da Gestão Estadual e Municipal.

Nós da CGAPDC temos interesse em saber melhor as causas para a queda de produção deste exame tão importante na prevenção do câncer!

Escreva para redes.cronicas@saude.gov.br nos contando quais as dificuldades encontradas localmente para a efetivação deste exame no seu território.

Agradecemos desde já!

PLANO DE AÇÃO ESTADUAL PARA DEFINIÇÃO DA REDE DE ATENÇÃO AO CÂNCER



Dia 29 de fevereiro de 2016 finaliza o prazo de entrega dos Planos de Ação Estaduais com objetivo de definir a Rede de Atenção ao Câncer. Com isso, nós da CGAPDC gostaríamos de reforçar algumas orientações:

- Há materiais disponíveis para orientar a estruturação do Plano de Ação: Portaria MS/SAS nº 140/2014; Instrumento para Elaboração do Plano de Ação; e o Documento Instrutivo – Plano de Atenção Oncológico.

Todos disponíveis em [Coordenação Geral de Atenção às Pessoas com Doenças Crônicas \(CGAPDC\)](#)

Se houver qualquer dúvida, procure a
Referência Técnica do seu Estado!

(61) 3315-9052

Destques

Estimativas 2016

Já está disponível pelo site www.inca.gov.br/dncc informações para apoiar os gestores no planejamento e gestão pública do País na área oncológica, orientando ações de prevenção, detecção precoce e oferta de tratamento. Já estão disponíveis informações sobre estimativa de casos novos de câncer esperados para o biênio 2016-2017.

Caderno de Atenção Básica

Foi publicado o CAB nº40 sobre “Estratégias para o Cuidado da Pessoa com Doença Crônica – O Cuidado da Pessoa Tabagista”. Disponível no link: <http://dab.saude.gov.br/portaldab/biblioteca.php?conteudo=publicacoes/cab40>

SISCAN

Criou-se na REDECORPSUS um espaço chamado “Coordenações SISCAN”, voltado para comunicação direta entre Coordenações Estaduais e das Capitais do SISCAN, com a Coordenação Federal. A iniciativa partiu do Departamento de Regulação, Avaliação e Controle de Sistemas – DRAC, responsável pela gestão do SISCAN. Este espaço colaborativo pretende dar suporte para as dificuldades relacionadas ao sistema, abrir espaço para sugestões, dúvidas, bem como de discussão do processo como um todo com o intuito de aperfeiçoamento e superação das dificuldades do sistema.

O acesso está condicionado ao cadastro na REDECORPSUS

<http://redecorpsus.saude.gov.br/> Após a realização do cadastro, solicitar ao gerenciador do grupo a participação no mesmo. Dúvidas, ligue 136.

Foi publicada a Portaria nº 94, de 21 de janeiro de 2016, que prorroga o prazo da Qualicito (Portaria GM/MS nº 3.388/2014) até 30 de junho de 2016. Com a prorrogação, os laboratórios que ainda não são habilitados pela Qualicito poderão continuar a prestar serviço para o SUS, realizando os procedimentos da Portaria.

Para não gerar desassistência a mulheres usuárias dos serviços de saúde do SUS, prorrogou-se a Portaria, uma vez que os laboratórios não habilitados são responsáveis pela realização de 13% de toda a análise das lâminas do exame citopatológico do País.

Assim, é necessária atenção especial de todos os gestores para que organizem a rede de laboratórios que realizam leitura de exames citopatológicos em seu território, solicitando habilitação daqueles laboratórios que prestam o serviço com qualidade. Cabe lembrá-los que a solicitação de habilitação de novos laboratórios pode ser feita por meio do Sistema de Apoio à Implementação de Políticas em Saúde – SAIPS, a qualquer momento.

Prorrogação do prazo para avaliação da habilitação - laboratórios habilitados na Qualicito em setembro de 2014 (Portaria GM/MS nº 2.046, de 12 de setembro de 2014)

Informamos, ainda, que a revisão de habilitação dos laboratórios habilitados na Qualicito em setembro de 2014 (Portaria GM/MS nº 2.046, de 12 de setembro de 2014) continua aberta no SAIPS e deve ser realizada por todos os gestores que possuem laboratórios habilitados sob sua gestão.

*Dúvidas? Sugestões?
Entre em contato conosco:*

**Coordenação-Geral de Atenção às Pessoas com Doenças Crônicas
(DAET/SAS/MS)**

Edifício Premium SAF Sul – Quadra 2 – Lotes 5/6
Torre II - 1º andar - Sala 103 – Brasília/DF - CEP: 70.070-600
Fone: (61) 3315.9217/9052