

Boletim Epidemiológico

SRAG

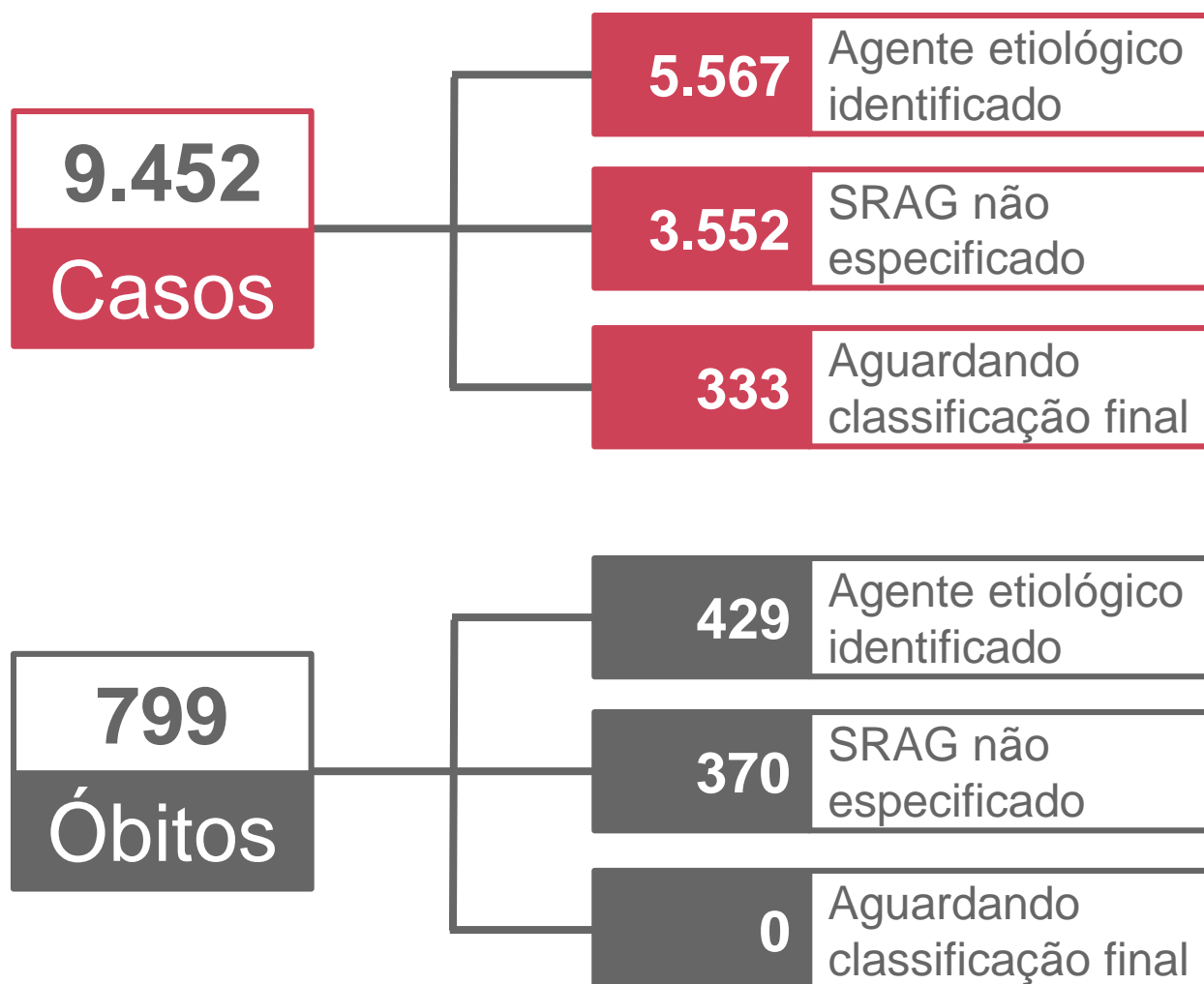
Síndrome
Respiratória
Aguda
Grave

2025
Semana
Epidemiológica **47**

Gerência de Influenza e Doenças Respiratórias

SRAG em Mato Grosso do Sul :: 2025*

*Os dados deste boletim abrangem o período até 22/11/2025.



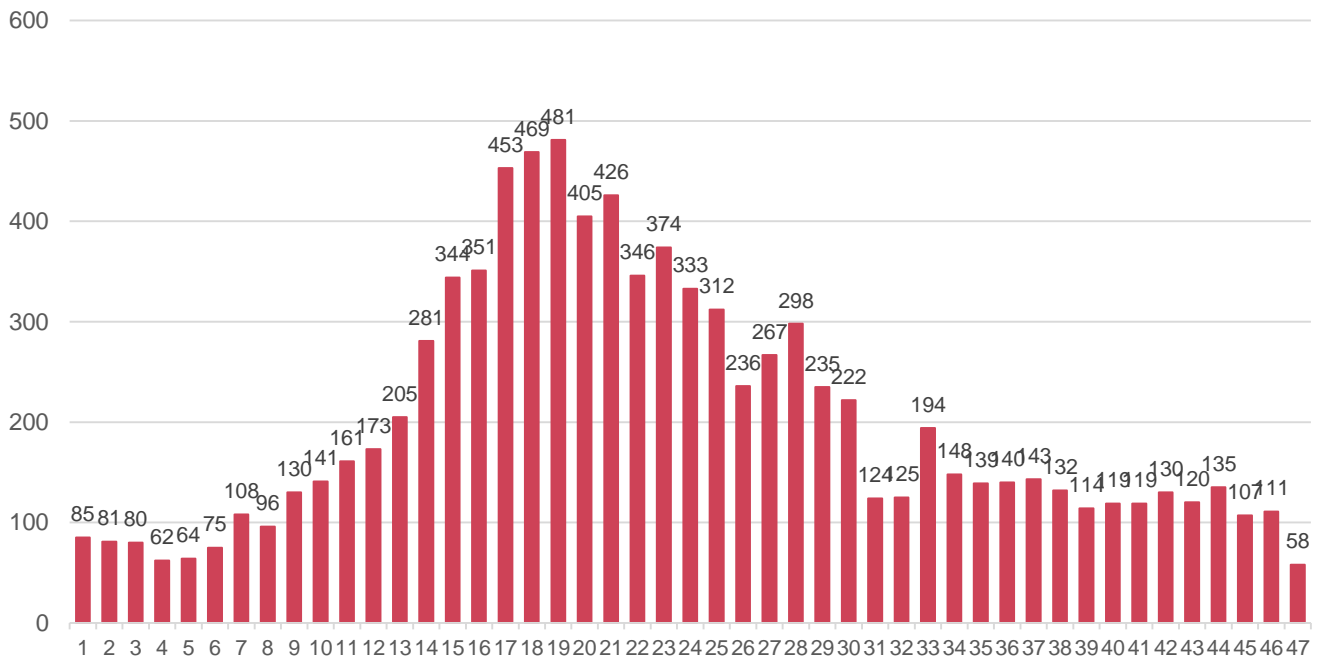
Fonte: SIVEP Gripe / SES / MS

Dados sujeitos a alterações pelos municípios.

*Acumulado do período por data de início dos primeiros sintomas.

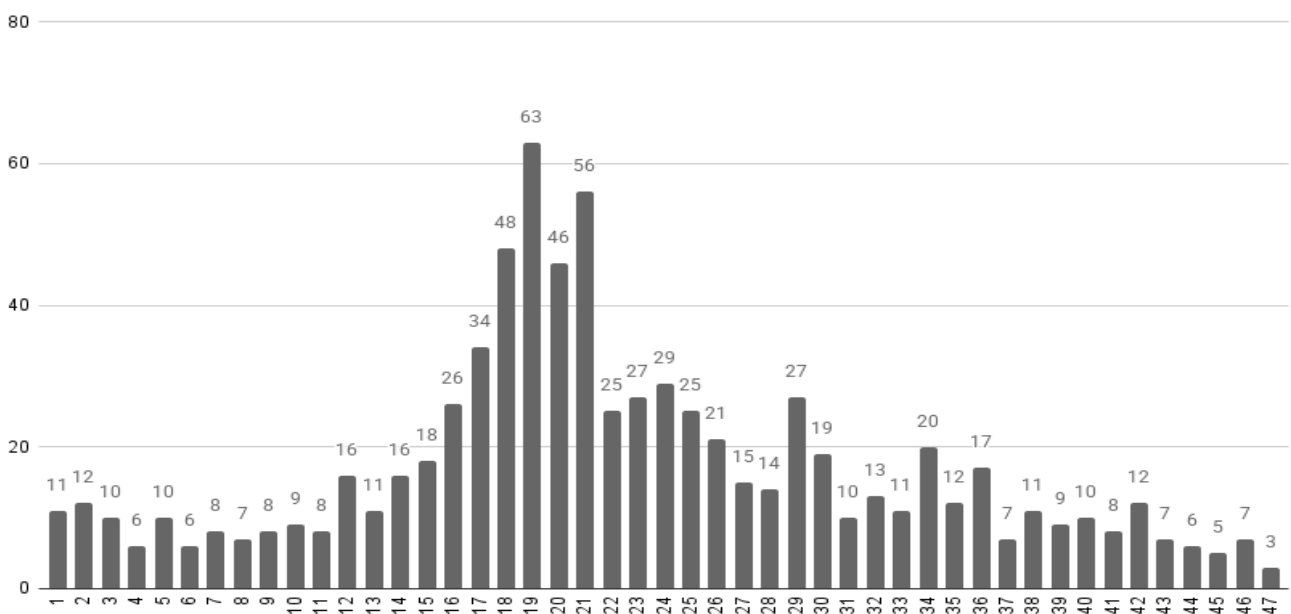
▶ Evolução dos Casos de SRAG

▶ Notificações por semana epidemiológica de início dos sintomas



Fonte: SIVEP Gripe / SES / MS
Dados sujeitos a alterações pelos municípios.

▶ Óbitos por semana epidemiológica de início dos sintomas



Fonte: SIVEP Gripe / SES / MS
Dados sujeitos a alterações pelos municípios.

▶ Notificações de SRAG por Município

Município de residência	Casos	%	Incidência	Óbitos	Mortalidade	Letalidade
Campo Grande	3.178	33,6%	353,9	278	31,0	8,7%
Ponta Porã	744	7,9%	808,5	50	54,3	6,7%
Dourados	635	6,7%	260,9	29	11,9	4,6%
Corumbá	567	6,0%	589,0	43	44,7	7,6%
Três Lagoas	439	4,6%	332,2	16	12,1	3,6%
Chapadão Do Sul	205	2,2%	661,4	4	12,9	2,0%
Naviraí	203	2,1%	402,3	7	13,9	3,4%
Jardim	191	2,0%	796,5	15	62,5	7,9%
Aquidauana	188	2,0%	401,7	36	76,9	19,1%
Sidrolândia	185	2,0%	392,6	24	50,9	13,0%
Miranda	160	1,7%	626,6	13	50,9	8,1%
Nioaque	157	1,7%	1.187,6	4	30,3	2,5%
Nova Andradina	145	1,5%	298,6	24	49,4	16,6%
Coxim	132	1,4%	410,6	8	24,9	6,1%
Rio Verde De Mato Grosso	112	1,2%	565,1	11	55,5	9,8%
Ivinhema	106	1,1%	381,0	14	50,3	13,2%
São Gabriel Do Oeste	99	1,0%	334,7	0	0,0	0,0%
Amambai	94	1,0%	239,0	6	15,3	6,4%
Porto Murtinho	92	1,0%	715,5	11	85,5	12,0%
Bonito	91	1,0%	384,6	4	16,9	4,4%
Ladário	91	1,0%	422,8	5	23,2	5,5%
Costa Rica	77	0,8%	295,7	10	38,4	13,0%
Maracaju	77	0,8%	170,9	13	28,9	16,9%
Paraíso Das Águas	70	0,7%	1.270,4	3	54,4	4,3%
Fátima Do Sul	68	0,7%	330,0	7	34,0	10,3%
Dois Irmãos Do Buriti	67	0,7%	603,6	5	45,0	7,5%
Anastácio	61	0,6%	253,0	16	66,4	26,2%
Antônio João	56	0,6%	602,0	8	86,0	14,3%
Aparecida Do Taboado	53	0,6%	191,5	2	7,2	3,8%
Itaporã	52	0,6%	215,4	9	37,3	17,3%
Ribas Do Rio Pardo	47	0,5%	203,0	3	13,0	6,4%
Bela Vista	46	0,5%	212,8	15	69,4	32,6%

Fonte: SIVEP Gripe / SES / MS, IBGE
 Dados sujeitos a alterações pelos municípios.

▶ Notificações de SRAG por Município

Município de residência	Casos	%	Incidência	Óbitos	Mortalidade	Letalidade
Nova Alvorada Do Sul	45	0,5%	206,2	2	9,2	4,4%
Paranhos	44	0,5%	340,5	6	46,4	13,6%
Itaquiraí	43	0,5%	221,3	2	10,3	4,7%
Mundo Novo	41	0,4%	213,6	3	15,6	7,3%
Bodoquena	40	0,4%	466,9	4	46,7	10,0%
Inocência	37	0,4%	440,3	1	11,9	2,7%
Guia Lopes Da Laguna	36	0,4%	362,2	3	30,2	8,3%
Terenos	36	0,4%	204,1	1	5,7	2,8%
Paranaíba	35	0,4%	85,5	3	7,3	8,6%
Água Clara	33	0,3%	197,1	2	11,9	6,1%
Coronel Sapucaia	30	0,3%	211,8	6	42,4	20,0%
Figueirão	30	0,3%	847,7	2	56,5	6,7%
Caarapó	29	0,3%	94,7	4	13,1	13,8%
Eldorado	28	0,3%	245,9	4	35,1	14,3%
Brasilândia	27	0,3%	233,2	0	0,0	0,0%
Alcinópolis	26	0,3%	573,1	1	22,0	3,8%
Aral Moreira	26	0,3%	241,9	7	65,1	26,9%
Sonora	24	0,3%	165,3	1	6,9	4,2%
Batayporã	22	0,2%	205,4	3	28,0	13,6%
Camapuã	22	0,2%	162,0	3	22,1	13,6%
Deodápolis	22	0,2%	161,0	3	22,0	13,6%
Cassilândia	20	0,2%	95,3	0	0,0	0,0%
Rio Brilhante	19	0,2%	50,5	2	5,3	10,5%
Selvíria	19	0,2%	233,4	2	24,6	10,5%
Tacuru	19	0,2%	175,8	2	18,5	10,5%
Rochedo	18	0,2%	346,2	3	57,7	16,7%
Anaurilândia	17	0,2%	222,1	1	13,1	5,9%
Bataguassu	15	0,2%	65,1	2	8,7	13,3%
Caracol	13	0,1%	258,1	3	59,6	23,1%
Corguinho	12	0,1%	250,9	0	0,0	0,0%
Bandeirantes	11	0,1%	138,5	0	0,0	0,0%
Sete Quedas	11	0,1%	100,1	1	9,1	9,1%

Fonte: SIVEP Gripe / SES / MS, IBGE
Dados sujeitos a alterações pelos municípios.

► Notificações de SRAG por Município

Município de residência	Casos	%	Incidência	Óbitos	Mortalidade	Letalidade
Angélica	11	0,1%	102,5	1	9,3	9,1%
Rio Negro	11	0,1%	227,2	1	20,7	9,1%
Douradina	10	0,1%	179,3	2	35,9	20,0%
Laguna Carapã	10	0,1%	147,1	0	0,0	0,0%
Pedro Gomes	10	0,1%	144,1	0	0,0	0,0%
Jateí	9	0,1%	251,0	0	0,0	0,0%
Taquarussu	8	0,1%	220,7	1	27,6	12,5%
Vicentina	8	0,1%	126,3	0	0,0	0,0%
Glória De Dourados	7	0,1%	67,0	0	0,0	0,0%
Japorã	7	0,1%	85,9	1	12,3	14,3%
Iguatemi	6	0,1%	43,5	0	0,0	0,0%
Jaraguari	6	0,1%	84,0	1	14,0	16,7%
Juti	5	0,1%	74,3	1	14,9	20,0%
Santa Rita Do Pardo	5	0,1%	71,2	1	14,2	20,0%
Novo Horizonte Do Sul	1	0,0%	21,2	0	0,0	0,0%

► Metodologia de cálculo

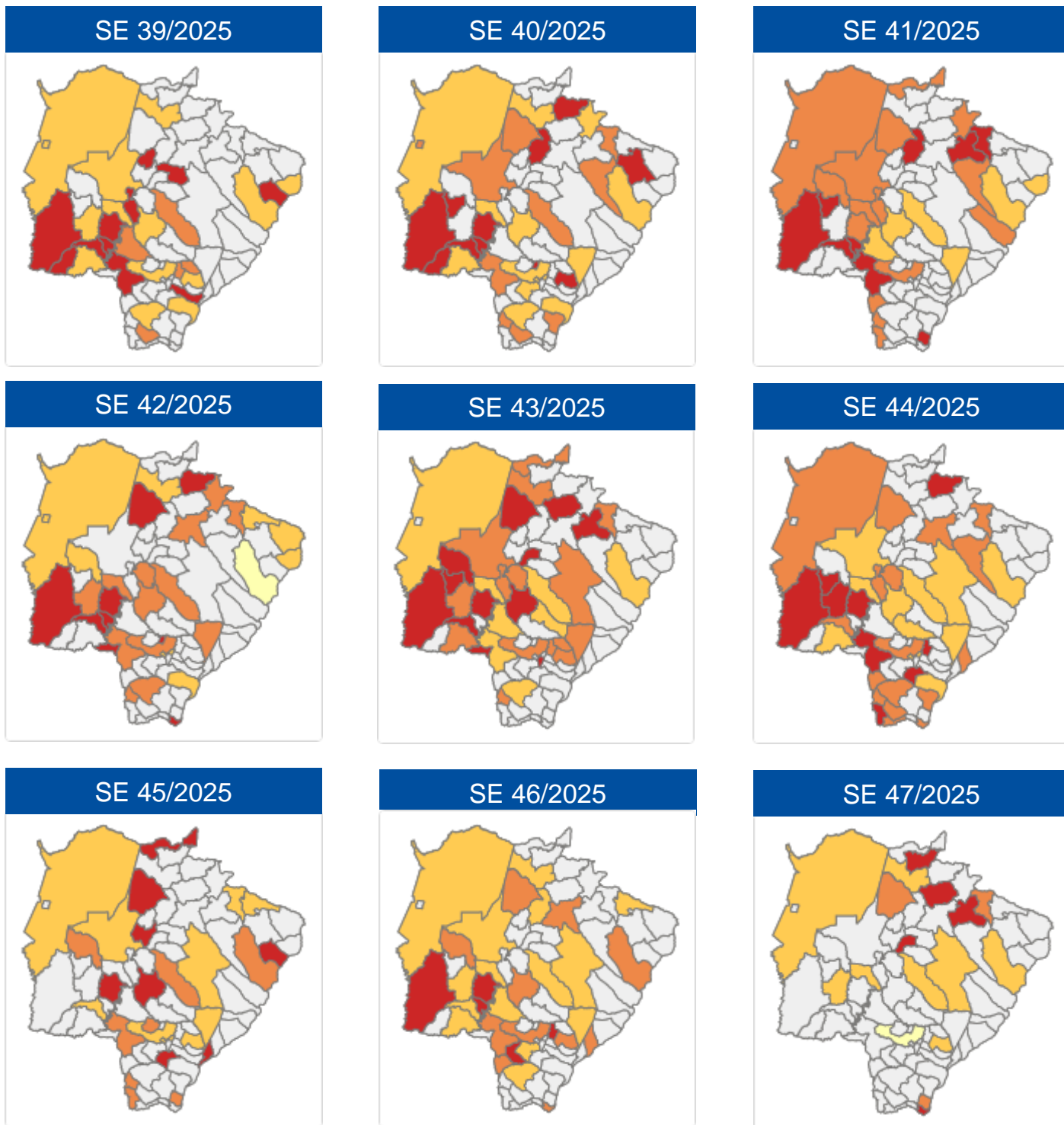
$$\text{Taxa de incidência} = \frac{\text{casos confirmados}}{\text{população}} \times 100 \text{ mil habitantes}$$

$$\text{Taxa de mortalidade} = \frac{\text{óbitos}}{\text{população}} \times 100 \text{ mil habitantes}$$

$$\text{Letalidade \%} = \frac{\text{óbitos}}{\text{casos confirmados}}$$

Mapa de Incidência dos Casos Novos de SRAG

Casos de SRAG por 100 mil habitantes

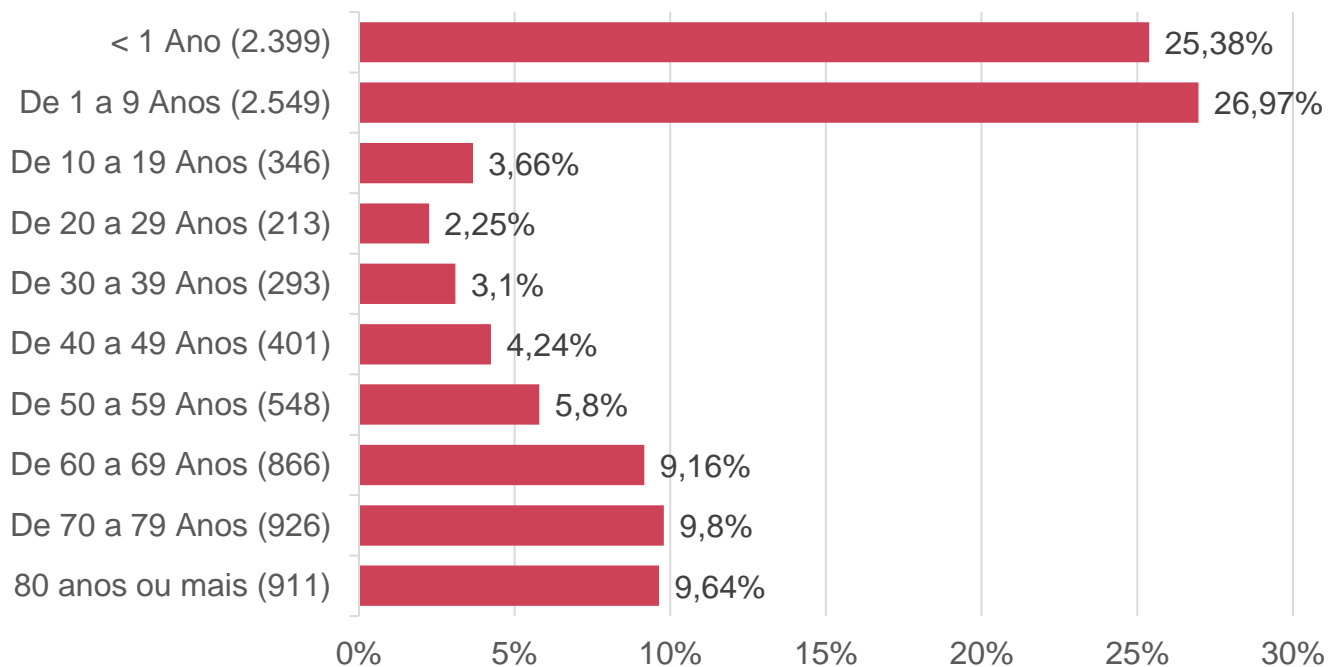


□ Sem casos □ Até 1 □ 1,1 a 5 □ 5,1 a 10 □ Mais de 10

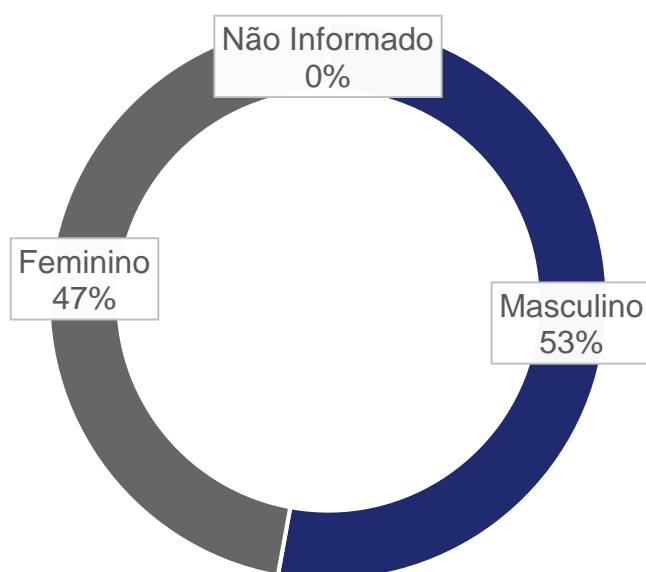
Fonte: SIVEP Gripe / SES / MS, IBGE
Dados sujeitos a alterações pelos municípios.

▶ Perfil dos Casos Notificados de SRAG

▶ Faixa etária dos casos de SRAG



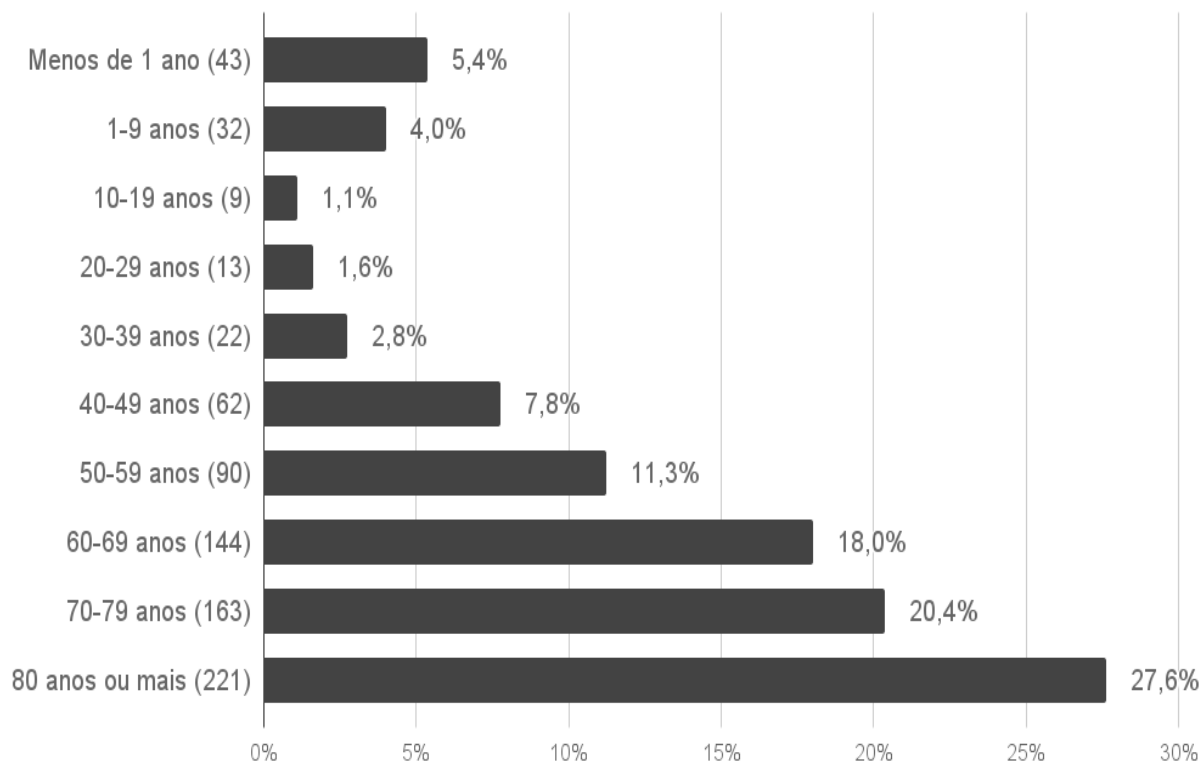
▶ Sexo dos casos de SRAG



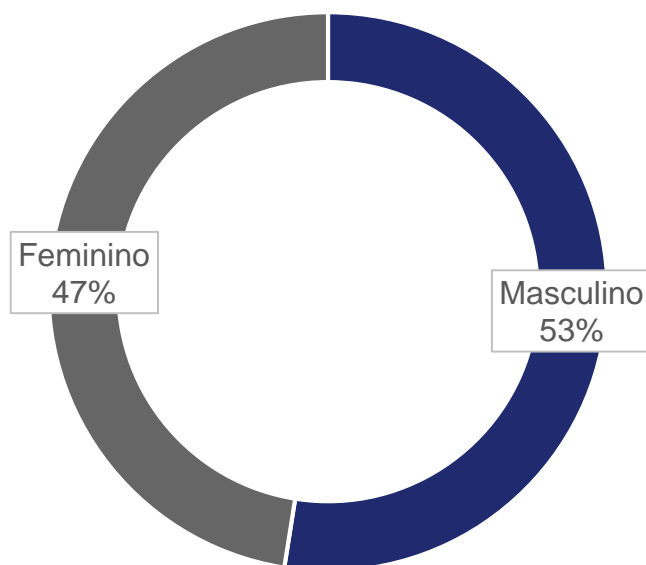
Fonte: SES / MS
Dados sujeitos a alterações pelos municípios.

▶ Perfil dos Óbitos com SRAG

▶ Faixa etária dos óbitos por SRAG



▶ Sexo dos óbitos por SRAG



Fonte: SES / MS
Dados sujeitos a alterações pelos municípios.

► SRAG por Agente Etiológico

► Agentes etiológicos detectados

Agente etiológico	N	%
Rinovírus	2.060	33,8%
Vírus sincicial respiratório	1.991	32,7%
Influenza A H1N1	749	12,3%
Adenovírus	325	5,3%
SARS-CoV-2	293	4,8%
Influenza A não subtipado	287	4,7%
Metapneumovírus	213	3,5%
Bocavírus	54	0,9%
Outros agentes etiológicos	41	0,7%
Parainfluenza 3	37	0,6%
Influenza B	27	0,4%
Influenza A H3N2	15	0,2%

SRAG por Agente Etiológico

► Coinfecção

Agentes etiológicos	N	%
Rinovírus, Vírus sincicial respiratório	207	41,2%
Adenovírus, Rinovírus	92	18,3%
Influenza A H1N1, Vírus sincicial respiratório	33	6,6%
Adenovírus, Vírus sincicial respiratório	29	5,8%
Influenza A H1N1, Rinovírus	29	5,8%
Metapneumovírus, Rinovírus	28	5,6%
Rinovírus, SARS-CoV-2	14	2,8%
Adenovírus, Rinovírus, Vírus sincicial respiratório	10	2,0%
Adenovírus, Metapneumovírus	9	1,8%
SARS-CoV-2, Vírus sincicial respiratório	7	1,4%
Metapneumovírus, Vírus sincicial respiratório	5	1,0%
Influenza A não subtipado, Vírus sincicial respiratório	4	0,8%
Adenovírus, Influenza A H1N1	3	0,6%
Adenovírus, Influenza A H1N1, Vírus sincicial respiratório	2	0,4%
Adenovírus, Influenza A H3N2, Rinovírus	2	0,4%
Adenovírus, Metapneumovírus, Rinovírus	2	0,4%
Adenovírus, SARS-CoV-2	2	0,4%
Bocavírus, Parainfluenza 3	2	0,4%
Influenza A H1N1, Metapneumovírus	2	0,4%
Adenovírus, Bocavírus	1	0,2%
Adenovírus, Bocavírus, Parainfluenza 3	1	0,2%
Adenovírus, Influenza A H3N2	1	0,2%
Adenovírus, Influenza A não subtipado, Vírus sincicial respiratório	1	0,2%
Adenovírus, Parainfluenza 3, Vírus sincicial respiratório	1	0,2%
Bocavírus, Metapneumovírus, Rinovírus	1	0,2%
Bocavírus, Rinovírus	1	0,2%
Bocavírus, Vírus sincicial respiratório	1	0,2%
Influenza A H1N1, Rinovírus, Vírus sincicial respiratório	1	0,2%
Influenza A H1N1, SARS-CoV-2	1	0,2%
Influenza A H3N2, Rinovírus	1	0,2%
Influenza A H3N2, Vírus sincicial respiratório	1	0,2%
Influenza A não subtipado, Influenza B	1	0,2%
Influenza A não subtipado, Rinovírus	1	0,2%
Influenza B, Metapneumovírus	1	0,2%
Influenza B, Rinovírus	1	0,2%
Influenza B, SARS-CoV-2	1	0,2%
Metapneumovírus, Rinovírus, Vírus sincicial respiratório	1	0,2%
Outros agentes etiológicos, SARS-CoV-2	1	0,2%
Rinovírus, SARS-CoV-2, Vírus sincicial respiratório	1	0,2%

Plantão CIEVS Estadual

DISQUE-NOTIFICA

0800-647-1650 (expediente)

(67) 3318-1823 (expediente)

(67) 98477-3435 (ligações, SMS, WhatsApp - 24 horas)

E-NOTIFICA

cievs@saude.ms.gov.br (expediente)

cievs.ms@hotmail.com (24 horas)

ENDEREÇO

Avenida do Poeta Manoel de Barros, Bloco VII
CEP: 79.031-902 - Campo Grande / MS

Governador do Estado de Mato Grosso do Sul Eduardo Correa Riedel

Secretário de Estado de Saúde Maurício Simões Corrêa

Secretária de Estado de Saúde Adjunta Crhistine Cavalheiro Maymone Gonçalves

Superintendente de Vigilância em Saúde Larissa Domingues Castilho

Coordenadora de Emergências em Saúde Pública Karine Barbosa

Gerente de Influenza e Doenças Respiratórias Lívia de Mello Maziero

Elaboração Carolina Amianti
Daniel Henrique Tsuha
Grazielli Rocha Romera
Lívia de Mello Maziero
Naira Rocha Chaves
Valdir Castanho Escandolhero